

Laboratorio GiovanIA

L'importanza di configurare correttamente gli strumenti di AI

<https://laboratoriogiovan-ia.it>



16/04/2026



Comune di Pisogne



Giovanni Bonati, Valentina Capoferri e Stefano Pabellini



Le azioni di progetto

Co-progettazione partecipata
(4 incontri)

Formazione
per rafforzare le competenze
digitali dei giovani, ridurre le
fragilità e favorire l'accesso ai
servizi online
(6 incontri)

Laboratori sperimentali
dedicati alla sperimentazione e
all'approfondimento pratico degli
strumenti, delle tecnologie digitali
e dell'interfaccia ufficiale

**Coordinamento tecnico e
governance**

Comunicazione e promozione
dei risultati (sito
social, piano editoriale, video
tutorial, convegno)





Come configurare uno strumento di AI

Come ottenere risposte su misura ed evitare fughe di dati e informazioni.

Regole e consapevolezza

Il prompt e il modo in cui configuriamo uno strumento di AI influenza direttamente la **qualità delle risposte che otteniamo**.

Ricordiamoci però che la AI non è solo uno strumento di lavoro, ma è un ambiente in cui **condividiamo dati e informazioni**.



[Home](#) > Vulnerabilità

Il Bug di Claude code fa tremare. inserisci i dati oggi e rispuntano nelle mani di altri domani

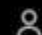


L'affidabilità della AI è spesso data per scontata

Spesso comunichiamo alla AI informazioni personali, strategie aziendali e dati sensibili con l'idea che restino confinati all'interno della piattaforma o quantomeno del nostro account.

Piattaforme di AI Generativa

I grandi protagonisti che stanno plasmando il panorama dell'AI di oggi



 Visite annuali al sito
  Crescita visite anno su anno (%)
  Quota di mercato per visite (%)



Le 3 regole di base

Seguite queste semplici regole per configurare il vostro strumento di AI



Regola 1: Presentati, definisci perimetro e output

Per ottenere risposte davvero utili non basta fare un buon prompt: spieghiamo alla AI il nostro ruolo, l'obiettivo del compito, da dove prendere le informazioni, cosa vogliamo ottenere, evitare «allucinazioni», ecc.

Le informazioni minime necessarie

- ✓ Chi sono e cosa faccio?
- ✓ Chi è la AI e cosa deve fare?
- ✓ Vogliamo risposte più **professionali** o **cordiali**?
- ✓ Vogliamo risposte più **pacate/neutrali** o **entusiaste**?
- ✓ Vogliamo risposte più **schematiche** o **descrittive**?
- ✓ Vogliamo risposte più **precise** o **fantasiose**?
- ✓ Vogliamo risposte basate sulla **conoscenza** della AI o sulla base dei **documenti** in mio possesso?

Come configurare ChatGPT

- ×
- Generale
- Notifiche
- Personalizzazione
- App
- Pianificazioni
- Controlli dati
- Sicurezza
- Controlli parentali
- Account

Personalizzazione

Stile e tono di base

Professionale ▾

Imposta lo stile e il tono delle risposte di ChatGPT. Questo non influirà sulle sue prestazioni.

Caratteristiche

Scegli ulteriori personalizzazioni da aggiungere allo stile e al tono di base.

Cordiale

Meno ▾

Entusiasta

Meno ▾

Intestazioni ed elenchi

Predefinito ▾

Emoji

Meno ▾

Istruzioni personalizzate

Devi essere il più formale possibile. Le risposte devono essere sempre il più lunghe possibili, precise e documentate.
Devi essere il più neutrale e oggettivo possibile.
Se non conosci una informazione non inventarla, sii onesto e dimmi che non conosci la risposta.

Nome alternativo

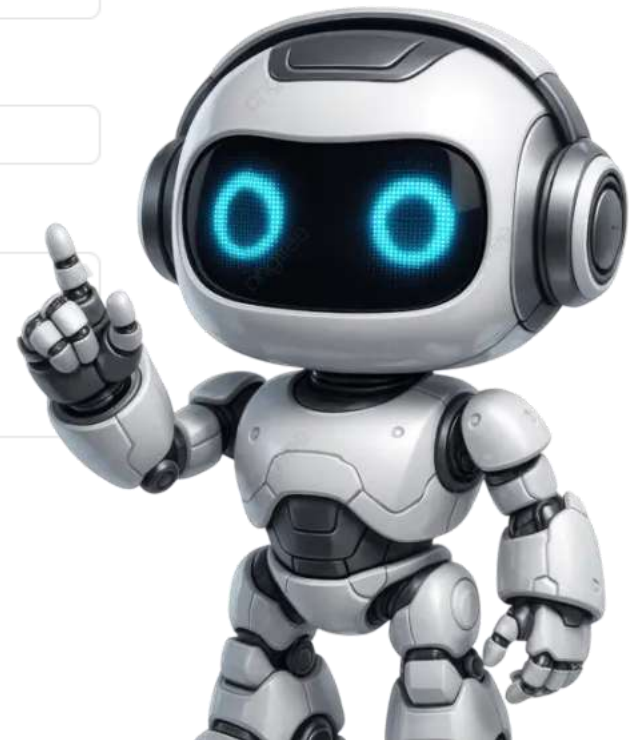
Associazione Cittadinanza Digitale

Occupazione

Manager

Altre informazioni su di te

Vivo e lavoro principalmente in Italia. Sono manager e consulente di società che lavorano principalmente con enti pubblici a livello nazionale, regionale e locale.
I miei hobby sono il calcio (tifo Inter), le costruzioni lego e il padel. Cerco di migliorare sempre da tutti i punti di vista: ~~relazionale, coordinamento, capacità di prendere scelte~~





«My City: il chatbot che consiglia di violare la Legge»

Il chatbot AI di New York ha affermato ai ristoratori che possono trattenere una quota delle mance, che è lecito licenziare un lavoratore che rifiuta di tagliarsi i capelli e che è possibile servire formaggio rosicchiato da topi.



«Chatbot asseconda un cliente e vende l'auto a 1 \$»

Un cliente ha detto al chatbot AI di General Motors di aver bisogno di un Chevrolet Tahoe con un budget massimo di 1 \$, ottenendo una risposta positiva e legalmente vincolante.

Come configurare la AI se siete...

- ✓ Uno **studente** che ha bisogno di imparare una lezione per una verifica o un esame?
- ✓ Un **manager** che ha bisogno di analizzare i dati attuali e ipotizzare trend futuri?
- ✓ Un **influencer** che ha bisogno di suggerimenti su come scrivere un post?
- ✓ Un **artista** che ha bisogno di trovare l'ispirazione per una nuova opera?



Regola 2: Controlla il training della AI e l'uso dei dati

I tuoi contenuti e documenti potrebbero essere usati per migliorare il modello e la knowledge base dalla AI.



La causa «ChatGPT vs. New York Times»

New York ha intentato una causa contro OpenAI, che rappresenta il primo vero banco di prova per l'AI nel settore del diritto d'autore.



«Come Meta addestra la AI»

A partire dal 27 maggio 2025 Meta ha iniziato a utilizzare dati provenienti da Facebook, Instagram e Threads per addestrare il proprio modello di AI. Sono inclusi i dati provenienti da foto, post e interazioni pubbliche.

Quando digitiamo un prompt...

- ✓ Stiamo comunicando alla AI **dati o informazioni** «riservati»?
- ✓ Stiamo trasmettendo alla AI **documenti** «riservati»?
- ✓ Possiamo **migliorare** il modello di AI a beneficio di tutti?

Alcuni esempi

Un **azienda** che non può permettersi di divulgare informazioni che rivelino un segreto industriale.

Un **agenzia del lavoro** che analizza e compara i curriculum vitae dei candidati non può divulgare dati personali.

Un **medico** che non può diffondere i dati sensibili dei propri assistiti.

Una **coppia** che deve organizzare un viaggio può condividere il tour previsto per migliorare il modello a beneficio di altri viaggiatori.

Come configurare ChatGPT

×

- Generale
- Notifiche
- Personalizzazione
- App
- Pianificazioni
- Controlli dati**
- Sicurezza
- Controlli parentali
- Account

Controlli dati

Migliora il modello per tutti Attiva >

Posizione Attiva
Se abilitata, la tua posizione aiuta ChatGPT a fornire informazioni più pertinenti, come consigli locali, notizie e meteo. [Scopri di più](#)

Dati del browser remoto Attiva >

Link condivisi Gestisci

Chat archiviate Gestisci





«Samsung vieta la AI generativa ai dipendenti»

Un dipendente ha pubblicato il codice sorgente per chiedere se presentava errori, un secondo dipendente ha condiviso il codice chiedendone un'ottimizzazione e un terzo ha pubblicato la registrazione di una riunione per convertire l'argomento trattato in appunti.

Come configurare la AI se siete...

- ✓ Uno **studente** che deve riassumere un libro?
- ✓ Un **neo-laureato** che deve redigere il suo primo CV?
- ✓ Un **manager** che deve leggere un bilancio aziendale?
- ✓ Un **influencer** che deve sponsorizzare un prodotto?
- ✓ Un'**azienda** che deve analizzare un brevetto?
- ✓ Un **sindaco** che deve verificare chi non ha pagato la TARI?



Regola 3: Scegli il modello

Per idee, riassunti o brainstorming sfrutta un modello rapido.

Per compiti complessi o per informazioni aggiornate servono maggiore ragionamento e fonti certificate sul web.

Instant vs. Thinking

Modello	Pro	Contro	Quando si usa
<i>Instant</i>	È veloce e immediato.	Può essere superficiale.	Riassunti, traduzioni, idee rapide, spiegazioni semplici, brainstorming.
<i>Thinking</i>	Ragiona di più, struttura, aiuta nelle scelte difficili.	È meno rapido.	Analisi, confronti, problemi complessi, pianificazione, decisioni motivate.

Alcuni esempi

Uno **studente** che deve ripassare in fretta un argomento può usare *Instant*. Se invece deve prepararsi per una verifica complessa, è meglio *Thinking*.

Un **imprenditore** che deve riassumere una relazione può usare *Instant*. Se invece deve confrontare strategie e prendere decisioni importanti, è meglio *Thinking*.

Un **artista** che deve trovare spunti creativi può usare *Instant*. Se invece vuole costruire un percorso strutturato per una mostra, è meglio *Thinking*.

Come configurare ChatGPT

📁 > ChatGPT ▾

Più recente

Instant

Per chat quotidiane

Thinking

Per domande complesse ✓

Configura...

Intelligence ✕

Modello

Più recente ▾

Instant 5.3

Per chat quotidiane

Thinking 5.4

Per domande complesse ✓

Pro

Fai l'upgrade per ottenere l'intelligenza a livello ricerca.

Fai l'upgrade

Profondità di ragionamento

Esteso ▾

Un maggiore approfondimento può fornire risposte più complete, ma i tempi di risposta potrebbero allungarsi.





«Alla scoperta della clausola nascosta»

Durante una trattativa per la cessione di un'azienda, un modello di AI ha analizzato centinaia di documenti aziendali individuando una clausola nascosta che prevedeva l'obbligo di rimborso immediato di un prestito da 75 milioni di dollari in caso di vendita.

The image shows the Rakuten logo mounted on a red brick wall. The logo consists of the word "Rakuten" in a white, sans-serif font, with a white arrow pointing to the right underneath the letters "u" and "t". The wall is made of red bricks, and there are windows with dark frames visible above and below the logo.

Rakuten

«Il servizio di assistenza clienti in Rakuten»

Il primo giorno la AI ha ricevuto 25 richiesta di assistenza, ne ha chiuse autonomamente 13 e ne ha assegnate 12 al team corretto, gestendo un'organizzazione di circa 50 persone. Ha preso decisioni sia di prodotto che organizzative e ha saputo quando coinvolgere l'uomo.

Instant vs. Thinking: cosa scegliereste?

- ✓ *Riassumi questo capitolo in 6 righe.*
- ✓ *Aiutami a decidere se cambiare scuola.*
- ✓ *Scrivimi tre titoli accattivanti per un post Instagram.*
- ✓ *Ho una verifica tra 5 giorni: organizzami un piano di studio.*
- ✓ *Riscrivi questo messaggio in modo più cortese.*
- ✓ *Devo scegliere se assumere una persona.*
- ✓ *Dammi 10 idee per il nome di una mostra.*



Regola jolly: Scrivi prompt chiari, dettagliati e su misura

Contestualizza e specializza ogni singolo prompt.

